

## CAPÍTULO 2

### Activos de las personas

Utiliza las siguientes convenciones para analizar el infográfico



Caldas



Envigado



Itagüí



La Estrella



Sabaneta



Inversión Pública\*



Presenta avances



Requiere atención

\* Inversión pública promedio del total del presupuesto municipal 2011 - 2014

# Mercado Laboral



## En capacitación para el empleo

Fuente: FUT. Contaduría General de la Nación



4,6%



21%



0,4%



34,1%



31,1%

### Tasa de desempleo



2011

2012

2013

2014

47

47,3

46,7

43,9

### Tasa de informalidad laboral

Fuente: DANE

## 2.3. Mercado laboral

El mercado laboral hace parte de una de las variables que conforman el grupo de activos de las personas, según la metodología del Programa Cómo Vamos, en tanto tiene incidencia directa en la calidad de vida de las personas. Por ejemplo, no contar con un empleo digno afecta el bienestar económico y emocional no solo de una persona, sino de los integrantes de una familia. Por lo anterior, el aspecto laboral repercute directamente en el bienestar y la calidad de vida de los ciudadanos.

Para dar cuenta de esta variable, se abordará la inversión que cada uno de los municipios realizó durante los últimos cuatro años en el marco de la promoción del desarrollo,<sup>9</sup> el cual contiene el aspecto de promoción de la capacitación para el empleo. Posteriormente, se aborda el indicador de participación laboral, el cual hace referencia a la oferta del mercado. Luego se presentan los indicadores de ocupación, haciendo referencia a la demanda y a la tasa de desempleo, como resultado de la interacción entre oferta y demanda de trabajo. En la parte final, se presentan indicadores que dan cuenta de la calidad del empleo: subempleo objetivo y subjetivo y tasa de informalidad.

Para ello, se toman los datos de la Gran Encuesta Integrada Hogares (GEIH) publicada por el DANE para Medellín y el Área Metropolitana, toda vez que el DANE no publica información discriminada por cada uno de los municipios del Sur de Valle de Aburrá.

<sup>9</sup> El gasto de promoción para el desarrollo, incluye aspectos como: promoción de asociaciones y alianzas para el desarrollo empresarial e industrial, fomento y apoyo a la apropiación de tecnología en procesos empresariales, asistencia técnica en procesos de producción, distribución y comercialización y acceso a fuentes de financiación, promoción del desarrollo turístico, proyectos integrales de ciencia, tecnología e innovación y la promoción de la capacitación para el empleo entre otros.

La **tabla No. 5**, muestra de forma resumida, las cifras que dan cuenta del mercado laboral en Medellín y el Área Metropolitana:

**TABLA No.5**  
**Indicadores de mercado laboral 2011 - 2014**

**Fuente:** DANE. Gran Encuesta Integrada Hogares. Promedios móviles doce meses a diciembre.

|                              | 2011 | 2012 | 2013 | 2014 |
|------------------------------|------|------|------|------|
| Tasa global de participación | 64,2 | 65,6 | 65,6 | 66,3 |
| Tasa de ocupación            | 53,6 | 57,5 | 58,3 | 59,6 |
| Tasa de desempleo            | 12,2 | 12,4 | 11,2 | 10,2 |
| Tasa de subempleo subjetivo  | 29,2 | 31,8 | 30,9 | 27,3 |
| Tasa de subempleo objetivo   | 11,9 | 12,1 | 10,5 | 9,8  |
| Tasa de informalidad laboral | 47   | 47,3 | 46,7 | 43,9 |

### 2.3.1. Inversión municipal en empleo

La inversión promedio realizada por los municipios, del total del presupuesto destinado a la promoción del desarrollo en capacitación para el empleo, en el último cuatrienio (2011-2014), fue la siguiente: La Estrella 34,1%; Sabaneta 31,1%; Envigado 21%; Caldas 4,6% e Itagüí 0,4%. **Ver gráfico No. 47.**

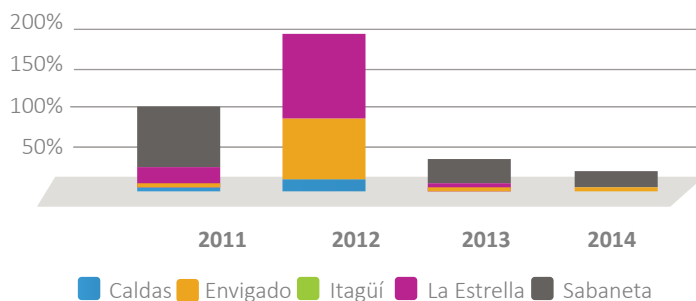
Cabe señalar que la inversión que realiza el municipio de Itagüí en el tema de empleo está direccionada a través de la Agencia para el Desarrollo Local de Itagüí (ADELÍ).<sup>10</sup>

<sup>10</sup> Agencia creada como un entidad descentralizada, a través del decreto 1309 del 23 de Octubre de 2012, la cual cuenta con personería jurídica, autonomía administrativa, financiera y contractual, patrimonio propio y capital independiente.

**GRÁFICO No. 47****Inversión Pública en capacitación para el empleo**

**Fuente:** Cálculos propios con base en FUT de la Contaduría General de la Nación.

**Gráfico:** Observatorio Aburrá Sur.



Es importante resaltar que la inversión realizada en la promoción de la capacitación para el empleo, hace referencia a los programas y proyectos en artes y oficios, formación pertinente para el empleo, promoción de la media técnica, formación para el trabajo y el desarrollo humano, entre otros aspectos. En municipios como Caldas, Itagüí y Sabaneta, la inversión total en promoción para el desarrollo no alcanza el 1% del total del presupuesto invertido en cada uno de dichos municipios.

En municipios como Envigado y La Estrella, la inversión en este aspecto ha sido mayor en los cuatro años de análisis. Sin embargo, es necesario que haya mayor inversión en este aspecto, pues las cifras actuales hoy -y por ende los resultados-, no son tan significativos. En Envigado, por ejemplo, se destinaron en promedio durante los últimos cuatro años \$2 por cada \$10 invertidos en promoción para el desarrollo, y en Sabaneta \$3.

## 2.3.2. Participación y ocupación laboral

El dato de la participación laboral resulta de las personas que se encuentran económicamente activas, es decir, las personas que están trabajando o buscando incorporarse en el mercado de trabajo,

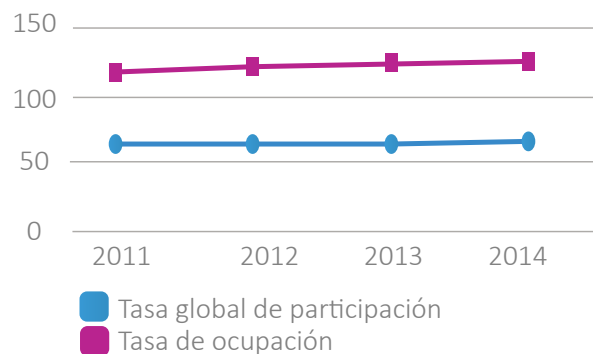
con relación a la proporción de personas en edad de trabajar, es decir, mayores de 15 años en las áreas urbanas. Esta relación es conocida técnicamente como Tasa General de Participación (TGP), en otras palabras, es la presión que ejerce la población en edad de trabajar sobre el mercado laboral.

Según el DANE, la tasa de participación laboral promedio para el Valle de Aburrá en el año 2014 fue de 66,3; lo que significó un aumento en 7 décimas con relación a la cifra del año 2013. **Ver gráfico No. 48.** Las variaciones en la participación laboral de un período a otro pueden presentarse por razones como: “mayores incentivos para que las personas decidan trabajar (mayor probabilidad de conseguir empleo, mayores facilidades para crear empresa o incremento de los ingresos laborales esperados) o bien por dificultades como disminuciones en el ingreso de los hogares que obligan a que más miembros trabajen para compensar la diferencia” (Informe de Calidad de Vida Comparado, 2015, Red de Ciudades Cómo Vamos, p. 40).

**GRÁFICO No. 48****Tasa global de participación y ocupación laboral 2011 - 2014**

**Fuente:** DANE - GEIH

**Gráfico:** Observatorio Aburrá Sur.



Respecto a la tasa de ocupación, es decir, la población que se encuentra laborando con relación a la población que se encuentra en edad de trabajar, en el caso de Medellín y el Área Metropolitana, el DANE reportó un aumento en la tasa de ocupación del 1,3.

En el año 2013, la tasa fue del 58,3, mientras que para el año 2014 la tasa fue del 59,6. Con el aumento en la tasa de ocupación para el año 2014, se presenta una dinamización en la oferta de empleos, aportando de esta forma a la reducción de los índices de desempleo. Lo anterior, permite inferir que las condiciones laborales en el Valle de Aburrá son favorables y en concordancia con las dinámicas de la economía regional y nacional.

### 2.3.3 Tasa de desempleo

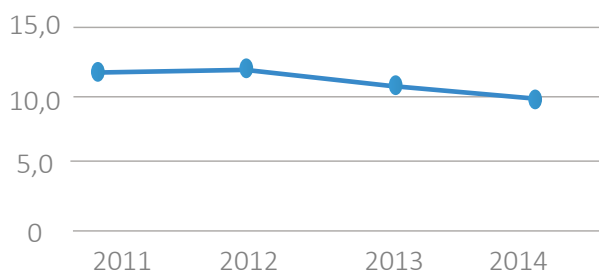
Como resultado de la interacción entre la oferta y demanda de trabajo está la tasa de desempleo, la cual corresponde a la proporción de personas económicamente activas que se encuentran desocupadas. Un ciudadano es considerado como desocupado si estando en disposición y en capacidad para trabajar no encuentra un empleo para hacerlo. Respecto al desempleo en Medellín y el Área Metropolitana, las cifras para el 2014 fueron de 10,2, lo que indica un descenso en 1 punto respecto al año anterior. **Ver gráfico No. 49.** Según el Programa Medellín Cómo Vamos (2014), este descenso para el año 2014 “significó que los desempleados se redujeron en 6,0% con respecto a 2013, esto es, en 13 mil personas, al pasar de 216 mil desocupados en 2013 a 203 mil en 2014” (Informe de Calidad de Vida, p. 54).

#### GRÁFICO NO. 49

##### Tasa de desempleo 2011 - 2014

Fuente: DANE - GEIH

Gráfico: Observatorio Aburrá Sur.



Otros indicadores importantes respecto al mercado laboral son los que dan cuenta de la calidad del empleo, entre ellos se encuentran el subempleo objetivo y el subempleo subjetivo. El primero, refiere a las personas que no solo han manifestado el deseo, sino que también han realizado acciones concretas para materializar su aspiración y están en disposición de ocuparse laboralmente. El segundo, hace referencia a las personas que han manifestado el deseo de mejorar sus ingresos, aumentar el número de horas trabajadas o desempeñar una labor más acorde con sus gustos y competencias.

Según cifras del DANE, para Medellín y el Área Metropolitana, el desempleo objetivo disminuyó en 0,7 pp, al pasar de 10,5% en 2013 a 9,8% en 2014, y el desempleo subjetivo cayó en 3,6 pp, al pasar de 30,9% en 2013 a 27,3% en 2014. Según el Programa Medellín Cómo Vamos (2014):

Tanto la tasa de subempleo subjetivo como objetivo habían presentado una tendencia creciente desde entre 2009 y 2011. Sin embargo, para el año 2012 comenzaron a disminuir los niveles de inconformidad con el trabajo y la tendencia se ha mantenido. Así, para el año 2014 ambos tipos de desempleo se redujeron, presentando uno de los niveles más bajos en el período analizado. (Informe de Calidad de Vida 2014, p.54).

Según la Fundación para la Educación Superior y el Desarrollo (Fedesarrollo) (2014), la disminución de la tasa de subempleo registrada durante el último año y medio, llevó [a Colombia] a niveles históricamente bajos en la actualidad, como consecuencia de una mayor satisfacción con los niveles de remuneración salarial y la cantidad de horas trabajadas (p.6).

El último de los indicadores objetivos que serán abordados en este informe que da cuenta de la calidad del empleo es el nivel de formalidad / informalidad.<sup>11</sup> La informalidad laboral se caracteriza por que el trabajador no está cubierto por la seguridad social y no es remunerado bajo las leyes del salario en Colombia. Adicional a ello, pueden contar con menores oportunidades de formación y capacitación.

Respecto a la tasa de informalidad laboral, de acuerdo con el DANE, en Medellín y el Área Metropolitana, la tasa de informalidad en el año 2014 presentó la más alta disminución con relación a las cifras de 2011, en este año se ubicó en un 47; en el año 2012 en 47,3; en el año 2013 en 46,7 y en el año 2014 se ubicó en 43,9. Según datos del Programa Medellín Cómo Vamos (2014):

El nivel de informalidad se redujo en 3 pp, ubicándose como la segunda ciudad con menor informalidad (una décima por debajo de Bogotá) entre las ciudades de mayor tamaño poblacional de Colombia. Lo anterior concuerda con lo que ha venido sucediendo en el mercado en términos de las posiciones ocupacionales, con un incremento continuado en la participación de los trabajadores particulares, cuyos trabajos generalmente se asocian a un mayor nivel de formalidad, y la disminución de los trabajadores cuenta propia. De esta manera, para 2014, de 10 ocupados en Medellín, 6 eran particulares y 3 trabajadores por cuenta propia, estructura que da cuenta de mayores

11 Según el DANE, la población ocupada informal corresponde a la siguiente definición para el período de referencia: personal ocupado con las siguientes características: 1. Los empleados particulares y los obreros que laboran en establecimientos, negocios o empresas que ocupen hasta cinco personas en todas sus agencias y sucursales, incluyendo al patrono y/o socio; 2. Los trabajadores familiares sin remuneración; 3. Los trabajadores sin remuneración en empresas o negocios de otros hogares; 4. Los empleados domésticos; 5. Los jornaleros o peones; 6. Los trabajadores por cuenta propia que laboran en establecimientos hasta cinco personas, excepto los independientes profesionales; 7. Los patronos o empleadores en empresas de cinco trabajadores o menos; 8. Se excluyen los obreros o empleados del gobierno.

niveles de formalidad en el mercado laboral de la ciudad. (Informe de Calidad de Vida 2014, p.56).

Si bien estas cifras dan cuenta del mercado laboral en Medellín y su Área Metropolitana, en otros apartados del informe se han valorado indicadores que afectan directamente a los municipios del Sur del Valle de Aburrá, y que abordan aspectos relacionados con la informalidad laboral. De manera muy concreta, cabe recordar, por ejemplo, que el 64% de la población del municipio de La Estrella, no se encuentra protegida por ninguno de los dos regímenes de salud vigentes. Situación que puede presentarse, entre variadas razones, porque una persona que esté trabajando de manera informal no está obligada a pagar seguridad social, es decir: salud, pensiones, riesgos profesionales.

Otro aspecto relacionado con la informalidad laboral tiene que ver con la base económica de la subregión, donde más del 80% está representada en el sector servicios y el comercio. En muchos de ellos predomina la subsistencia, es decir, las personas no cuentan ni con procesos de capacitación ni con oportunidades de inserción económica para alcanzar estándares de vida dignos.

En el Octavo Informe de Trabajo Decente, publicado por la Escuela Nacional Sindical (ENS), se plantea que uno de los grandes retos que tiene Colombia es superar “el cuello de la informalidad”. Plantean que, según el DANE:

En Colombia trabajan 21'503.000 personas, pero el 64% de ellas carece de alguna protección en seguridad social (salud, pensión, riesgos laborales, cesantías o afiliación a una caja de compensación), es decir, 13'750.000 personas, que es el indicador mínimo, aunque insuficiente, de formalidad y legalidad en las relaciones laborales (8° Informe de Trabajo Decente: Los Grandes Retos de Colombia por el Trabajo Decente, 2015).

Es decir, el reto no es solo nacional, cada uno de los municipios debe comprometerse con generar programas y proyectos con recursos públicos y privados que aborden temas como la formación y la capacitación para el empleo, la certificación laboral, la creación y el fortalecimiento de plataformas municipales para la promoción del empleo, la generación de condiciones de competitividad económica para que los inversionistas lleguen a los municipios y generen empleos dignos.

## Sobre el empleo juvenil

Para concluir este apartado, es importante comentar la situación del empleo juvenil, en tanto los jóvenes son quienes representan una fuerza laboral bastante significativa a nivel global y, paradójicamente, también son quienes mayores índices de desempleo reportan, así como mayores dificultades para encontrar un puesto de trabajo.

Esta situación no se presenta solo en los países en vías de desarrollo, es una realidad que afecta a los jóvenes en todos los países, y que implica esfuerzos decididos para prestar mayor atención y poner en marcha estrategias para reducir las barreras a las que se enfrentan los jóvenes en el momento de conseguir un empleo.

Según el informe Tendencias Mundiales del Empleo Juvenil 2015, publicado por la Organización Internacional del Trabajo (OIT), las mejoras en el acceso al empleo en la población joven del mundo es solo aparente. Lo anterior, a pesar de la significativa reducción de las tasas de desempleo juvenil que se han presentado después de la crisis financiera mundial en 2008. No obstante la reducción de las cifras de desempleo, en 2014 había en el mundo 73.3 millones de jóvenes sin trabajo. Según el Informe:

Ese descenso es aparente y el fenómeno de la precariedad juvenil alcanza niveles mucho mayores en la escala planetaria. No deberíamos perder de vista el hecho de que la recuperación no es universal y que alrededor del 43% de los jóvenes de la población activa del mundo no tiene empleo o son trabajadores que viven en la pobreza. Aún no es fácil ser joven e incorporarse al mercado laboral hoy día. (Tendencias de Desempleo Juvenil, 2015).

Adicional a las dificultades que obstaculizan el acceso de los jóvenes a empleos dignos, aparece la mala calidad y la baja remuneración en los puestos de trabajo que consiguen. Lo anterior, sumado a que dichos trabajos generalmente hacen parte de sectores informales donde encuentran muy pocas o casi ninguna garantía laboral. Cabe señalar que en esta condición se encuentran la gran mayoría de los millones de trabajadores jóvenes (15 – 24 años) en el mundo, de los cuales el 85% pertenece a los países en vías de desarrollo (Tendencias de Desempleo Juvenil, 2015).

A pesar de que no se cuenta con estudios detallados sobre el empleo juvenil en los municipios del Sur del Valle de Aburrá, es necesario comentar que, según el DANE, para Medellín y su Área Metropolitana, el desempleo en la población considerada joven en 2014 reportó una tasa de 17.0%, lo que contrasta con la tasa de desempleo del 7.5% reportada en la población adulta para el mismo año. En síntesis, el fenómeno del desempleo juvenil en Medellín y su Área Metropolitana es congruente con la realidad global de los jóvenes que buscan trabajar.

Lo anterior, requiere de toda la atención de los gobiernos locales, en tanto la necesidad de mejor planificación y mayor inversión en los procesos de formación y capacitación para el trabajo, así como en la implementación de estrategias para derribar las barreras, en muchos casos culturales, que impiden el acceso de los jóvenes al mundo del trabajo, y que de esta manera, puedan beneficiarse de las ofertas del mercado laboral local, regional y nacional.